



CUENTA PÚBLICA N°2



Desafío
Levantemos Chile

EN
ACCIÓN
CON

Banco de Chile



CP 2: CIERRE DE DATOS AL 6 FEBRERO 2026

cm^{mpc}



DESAFÍO LEVANTEMOS EL SUR

¿QUÉ HEMOS HECHO? EN ACCIÓN

24 horas desde ocurrida la emergencia, nuestro equipo ha estado desplegado en terreno articulándose con autoridades y actores locales para dar ayuda inmediata a las comunidades del sur de Chile afectadas por los incendios que se han expandido por casi 40.000 hectáreas, y que han generado una destrucción sin precedentes, especialmente en la región del Biobío.

Ya sabemos que son miles de viviendas destruidas y más de 20.000 damnificados, pero las cifras siguen en evaluación y aumentan con el pasar de los días.

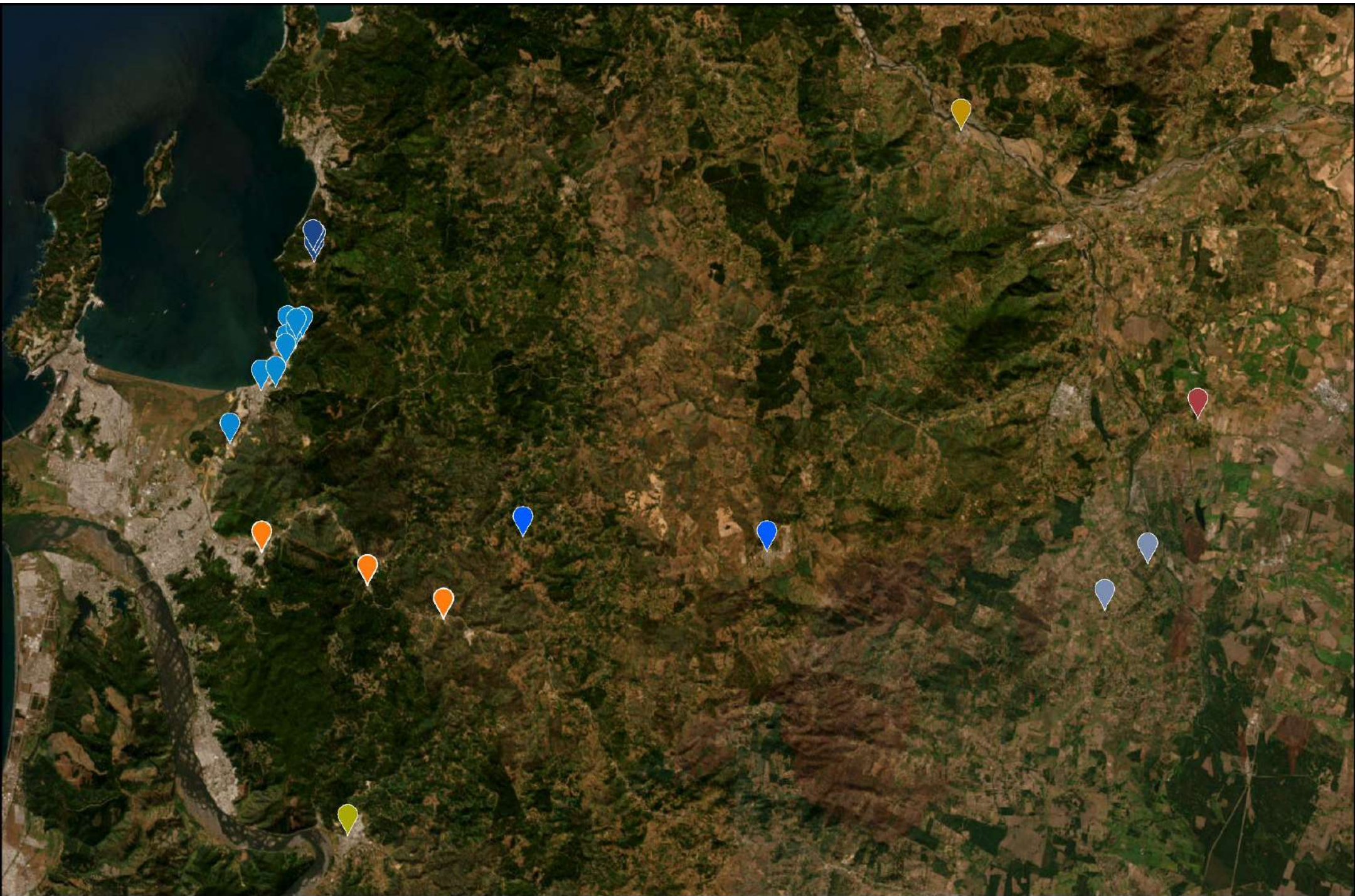
Por ello, nuestro equipo ha estado enfocado, en una primera etapa, en la entrega de ayuda de primera necesidad, consistente en insumos de limpieza, alimentación, higiene, remoción de escombros, y otras ayudas de máxima urgencia para sectores y comunidades que lo han perdido todo, y deben volver a levantarse. A su vez, nuestras áreas de Educación, Emprendimiento y Empleabilidad, Desarrollo Social y Salud, han estado validando comunidades e infraestructura comunitaria destruida, para elaborar un plan de reconstrucción y recuperación a corto, mediano y largo plazo.

A su vez, y en el marco de nuestra alianza con Entel, desplegamos nuestro Camión, Centro de Operaciones de Emergencia para dar un punto de conexión eléctrica a actores clave para la primera respuesta, y luego se posicionó para el apoyo de entrega de primera necesidad. y para la entrega de insumos electrónicos a los más afectados.

A continuación se detallan los fondos recaudados, detalle del uso de estos fondos y las iniciativas que estamos llevando a cabo en respuesta ante la emergencia.



DÓNDE HEMOS ESTADO



- Lirquén, Penco
- Villa Italia, Penco
- Villa Alegre, Penco
- Villa Ríos de Chile, Penco
- Villa Penco, Penco
- Geochile, Penco
- Vipla, Penco
- Teniente Merino, Penco
- Villa Miramar, Penco
- Cerro Rehue, Penco
- La Isla, Penco
- Villa Villarrica, Penco

- Chaimávida, Concepción
- Palomares, Concepción
- El Pino, Concepción

Libuy, Bulnes

- Manque Sur, Quillón
- Cerro Negro, Quillón

Hualqui (comuna)

- Florida (Comuna)
- Sector Los Puentes, Florida

- Punta de Parra, Tomé
- Bello Horizonte, Tomé
- Brisas del Edén, Tomé

Ñipas, Ránquil



FONDOS RECAUDADOS

RECAUDACIÓN TOTAL

\$6.660.157.663

Empresas: **\$1.917.895.596**

Empresas comprometidas: **\$2.345.511.600**

Personas naturales: **\$1.783.451.899**

Especies recibidas a valor comercial: **\$613.298.568**

DONACIONES EMPRESAS

Total recaudación empresas: **\$1.917.895.596**

Nº de empresas que donaron dinero: **321**

Nº de empresas que donaron especies: **19**

DONACIONES PERSONAS

Total recaudación personas naturales : **\$1.783.451.899**

Nº de personas que donaron vía página web: **28.596**

Nº de personas que donaron por transferencia directa: **20.458**

Total de donantes: **49.054**



DETALLE DE ESPECIES RECIBIDAS

ITEM	Donaciones recibidas en especies
Bebestibles (aguas, leches y bebidas energéticas)	\$123.826.000
Artículos de higiene personal	\$193.939.909
Artículos de protección personal	\$937.000
Artículos de higiene del hogar	\$74.858.880
Raciones de alimentos	\$91.630.240
Materiales de construcción	\$88.981.952
Equipamiento de emergencia y refugio	\$39.124.587
Total	\$613.298.568

CONSOLIDADO USO DE FONDOS

Categoría	Presupuesto
Compras insumos, servicios y gastos operativos	\$302.956.405
Total	\$302.956.405

Desglose de compras de insumos, servicios y gastos operativos

Desglose de gastos totales insumos	Costo total
Kit de Remoción de Escombros	\$21.362.669
Kit EPP Equipo en Terreno	\$314.496
Estanques de Agua Comunitarios	\$3.610.103
Servicio arriendo de sanitarios	\$16.229.358
Tarjetas para reconstrucción asistida	\$315.000.000
Toldos	\$18.995.248
Capas de agua	\$614.879
Cámaras de Seguridad	\$476.948
Apoyo emprendedores	\$3.440.183
Total	\$380.043.884

Gastos Operativos	\$12.912.521
Total Gastos Operativos + insumos	\$392.956.405



BENEFICIA -RIOS

6.675*

*La cifra se calcula contando a las personas una sola vez, por sector al que hemos llegado con ayuda. Si hubo varias entregas en un mismo lugar, se considera solo la que llegó a más personas, evitando duplicaciones.



DESPLIEGUE EN TERRENO

Tipo de kit	Cantidad
Kit de Remoción de escombros	167 unidades
Kit de Alimentos	450 unidades*
Kit de Limpieza	178 unidades*
Total	795

*Los kits de alimentos y de limpieza del hogar son unidades de medida elaboradas durante el proceso de inventariado en el centro de acopio habilitado para la emergencia, en función de la disponibilidad de donaciones recibidas en ese momento. Debido a la naturaleza de la respuesta en emergencia, el contenido específico de los kits pudo variar entre unidades.



Desglose de insumos entregados

ITEM	NÚMERO DE INSUMOS ENTREGADOS	DETALLE
Artículos de protección personal	3.543	Corros legionarios, lentes de protección, mascarillas respirables y guantes de cuero.
Kits de remoción de escombros	160	Cada kit contiene: guantes de seguridad, antiparras, carretilla 60 litros, pala, rastrillo, gorro con protección solar, zapatos de seguridad, sacos pack 10, 2 unidades de mascarilla n95 y bloqueador solar.
Generadores	2	Generadores de 2,1 kw para junta de Vecinos Parra y Plaza Los Pescadores.
Baños químicos	50	Baños químicos para asistir a sectores destruidos completamente.
Estanques de agua	15	Estanques de agua de 1.000 L de capacidad
Toldos de sol	100	Toldos de sol para comunidades afectadas.
Toldos de agua	122	Toldos resistentes al agua para comunidades afectadas.
Apoyo a emprendedor	55	Entrega de materiales de construcción a 4 emprendedores de Punta de Parra.
Material impermeable	334	M² de lona repelente al agua.
Materiales de construcción	3515	Planchas de lámina acanalada.
Tarjetas de reconstrucción	100	Entrega tarjetas en comunas de Tomé, Penco y Concepción.
Bebestibles (aguas, leches y bebidas energéticas)	349.723	Aguas en formatos botella de 1,6 L y bidones de 6L, leches 6x200ml, bebidas energéticas, bebidas azucaradas y bebidas isotónicas individuales.
Artículos de higiene personal	5.639	Pallets con packs de pañales para adultos, pañales para bebé, sabanillas, toallas y protectores femeninos.
Artículos de higiene del hogar	11.370	Cajas de alcohol gel de 320 ml, toallas de algodón, escobas, guantes de cocina, papel absorbente, cloro-gel, limpia-pisos, paño multiusos, lavalozas, esponjas, bolsas de basura y papel higiénico
Raciones de alimentos	75.296	Barritas de cereal, latas de jurel, instant lunch de sopa de fideos, pastas precocidas, salsas de tomate, galletas de sodas, azúcar 900g y cajas de té negro
Colchones	287	Colchones 1/2 Plaza
Entrega de teléfonos	31	Entrega de teléfonos en alianza con ENTEL a casos prioritarios.
Apoyo olla común	20	Apoyo a dos ollas comunes de Lirquén a través de entrega de utensilios de refrigeración de alimentos y cocina.
Préstamo de herramientas	62	Préstamo de herramientas para reconstrucción.

Total**450.424**Insumos entregados a personas damnificadas¹

¹Proceso que considera el nivel de urgencia de los casos en terreno, para lograr su acompañamiento y asistencia en compras durante esta fase inicial de recuperación tras la emergencia.

Plan de Recuperación y Reconstrucción

Infraestructura y programas comunitarios

Nuestra prioridad es la recuperación de la comunidad, poniendo énfasis en las escuelas, para que los niños y niñas vuelvan a clases cuanto antes, los establecimientos de salud, para garantizar la atención inmediata, la reactivación productiva, para que las comunidades vuelvan a ponerse de pie, y las sedes sociales, para fortalecer el tejido social. De manera excepcional, nos enfocaremos en casos específicos de reconstrucción de viviendas, en complemento a la labor del Estado.

Educación

Existen 7 establecimientos afectados, 6 de los cuales tienen destrucción total. Estamos articulados con las autoridades, y hemos establecido que Desafío Levantemos Chile abordará la habilitación modular de dos establecimientos, y la reconstrucción definitiva de 1.

Salud

Existe un establecimiento destruido completamente, que es el Cecosf Ríos de Chile, Lírquen. Desafío Levantemos Chile se ha propuesto llevar a cabo la habilitación inmediata del establecimiento, para garantizar la atención médica lo antes posible para la comunidad afectada.

Emprendimiento y Empleabilidad

Ya tenemos confirmado que más de 300 emprendimientos han sido afectados.. Estamos diseñando un plan de impulso y acompañamiento técnico para que puedan levantarse con fuerza y retomar la fuerza productiva del sector.

Desarrollo Social

Estamos validando las Sedes Sociales e infraestructura de recursos básicos afectada, para reconstruir estos espacios que son fundamentales para la recuperación y cohesión comunitaria, tan importante en estos momentos. Hasta el momento, llevaremos a cabo la reconstrucción de 2 sedes sociales.

Vivienda: Reconstrucción asistida.

En la medida que se abordan las necesidades básicas, rápidamente estamos enfocados en aprovechar los conocimientos y voluntades locales para acelerar la recuperación, atendiendo a que muchos de los damnificados saben construir y necesitan apoyo inmediato. En este sentido, hemos planificado estratégicamente la entrega de tarjetas con dinero para compras en insumos de construcción y equipamiento, compras asistidas y asesoradas por nuestro equipo. Ya hemos avanzado con los casos más urgentes, donde hemos concentrado la ayuda en 100 familias prioritarias, compuestas principalmente de personas mayores (53%), familias con un índice de pobreza muy alto (23%), familias con hijos pequeños (21%), y personas en situación de discapacidad (3%).





EN
ACCIÓN
CON

Banco de Chile

¡MUCHAS GRACIAS!



 **DESAFÍO**
LEVANTEMOS EL SUR

cmpe 